

SERI NEWS RELEASE

平成 22 年 9 月 22 日

財団法人静岡経済研究所
理事長 古知弘行
〒420-0853 静岡市葵区追手町 1-13
アゴラ静岡 5 階
TEL 054-250-8750
FAX 054-250-8770

平成 22 年 9 月

「静岡県内中堅・中小企業設備投資計画」調査結果

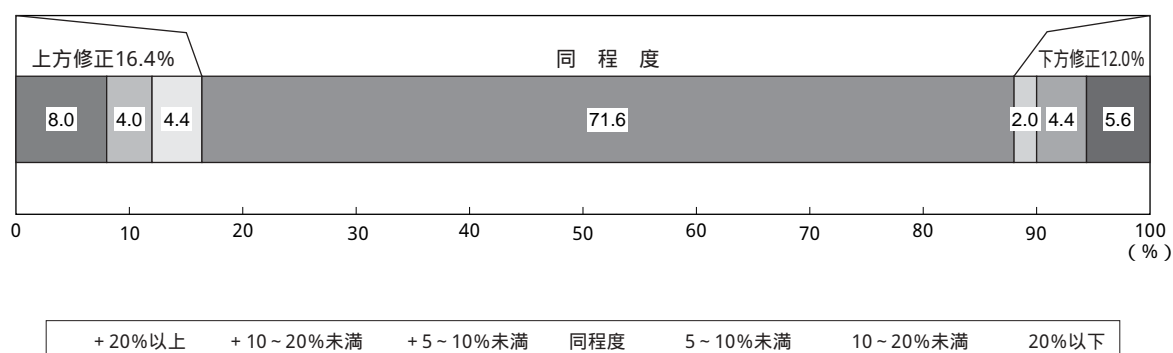
～一部で持ち直しの動きみられるも、見込額は前年度比△12.6%の減少～

- 静岡県内の中堅・中小企業（374 社）の平成 22 年度設備投資実績見込額は、減少幅こそ縮小したものの、前年度比△12.6%と 2 年連続のマイナスとなった。業種別では、輸送用機械器具が前年度比プラスに転じるなど、製造業では一部持ち直しの動きがみられたものの、非製造業では減少幅が拡大した。
- また、企業の設備投資マインドを示す設備投資 S. I. は、全産業で△6.5 と、昨年 9 月調査（△31.0）から大幅に改善（+24.5 ポイント）したが、依然としてマイナスにあり、投資スタンスは消極的な傾向が続いている。

抑制傾向続く県内設備投資

～一部で持ち直しの動きみられるも、見込額は前年度比 12.6%の減少～

図表1 平成22年度 設備投資実績見込額の年度当初計画比増減



調査の要領

- (1) 調査の対象：静岡県内に本社を置く中堅・中小企業
(参考指標として株式公開企業にも実施)
- (2) 調査の方法：各企業に対するアンケート調査
- (3) 設備投資の算出基準：原則として設備の建設・導入の進行に応じて、一定期間中の工事の進行額でとらえた「工事ベース」を基準とした。
- (4) 調査の時点：平成22年9月現在
- (5) 回答率：調査対象企業1,050社のうち有効回答を寄せられた企業は404社（うち中堅・中小企業374社）、有効回答率38.5%
- (6) 設備投資の範囲：この調査でいう設備投資とは、建物・構築物、機械・装置、船舶、車両などの運搬具、工具・器具、備品、土地購入、土地改良工事などである。
設備投資S.I.(Survey Index)は、図表3で示した設問に対して、各項目に該当する企業数を以下の公式により全企業数で割り、100を乗じた値

$$\frac{\text{「かなり積極的」} \times 1 + \text{「ある程度前向き」} \times 0.5 + \text{「ある程度慎重」} \times (-0.5) + \text{「かなり消極的」} \times (-1)}{\text{全企業数}} \times 100$$

よって、全員が「かなり積極的」と考えれば+100となり、全員が「かなり消極的」と考えれば 100となる。

図表2 静岡県内中堅・中小企業の設備投資計画（工事ベース）

（単位：百万円、％）

区 分	項 目	企業数	対前年度伸び率		設備投資 S.I.(*)	平成20年度 実績額	平成21年度 実績額	平成22年度 実績見込額
			21 / 20	22 / 21				
全産業		374社	16.5	12.6	6.5	86,583	72,276	63,168
製造業		175	22.9	2.4	2.5	37,398	28,835	28,146
食料品		17	118.2	44.7	7.7	2,022	4,411	2,440
繊維品		6	32.9	17.7	10.0	85	113	133
木材・木製品・家具		10	171.6	17.5	27.8	141	383	316
パルプ・紙・紙加工品		23	24.6	21.0	15.0	6,657	8,293	6,553
出版・印刷		6	44.2	21.9	16.7	718	401	489
化学・ゴム製品		7	56.5	135.4	0.0	727	316	744
鉄鋼・非鉄金属		12	68.6	60.8	5.0	5,815	1,825	2,935
金属製品		13	55.8	37.2	31.8	326	508	319
一般機械器具		21	40.1	92.4	10.0	1,411	845	1,626
電気機械器具		11	2.5	39.1	18.8	1,972	1,922	2,674
輸送用機械器具		31	41.7	1.6	6.0	16,136	9,403	9,554
その他の製造業		18	70.1	12.5	0.0	1,388	415	363
非製造業		199	11.7	19.4	10.5	49,185	43,441	35,022
建設業		23	21.0	46.4	33.3	1,530	1,208	647
卸売業		82	65.2	61.0	6.7	2,905	4,799	1,872
小売業		36	25.9	58.1	8.9	4,222	5,314	2,228
運輸・倉庫業		16	19.6	10.0	12.5	33,860	27,226	24,513
ホテル・旅館業		8	21.6	26.1	20.0	656	798	590
その他のサービス業		34	31.9	26.3	3.8	6,012	4,096	5,172
地域別								
東部		111	8.0	12.6	3.4	22,240	20,462	17,877
中部		148	11.0	22.3	11.8	44,337	39,458	30,643
西部		115	38.2	18.5	3.0	20,006	12,356	14,648
企業規模別（注1）								
中小企業		336	25.3	9.7	7.4	44,416	33,186	29,951
中堅企業		38	7.3	15.0	2.0	42,167	39,090	33,217
（参考）株式公開企業（注2）		30	9.5	2.8	8.0	70,120	63,457	65,235

（注1）規模別の分類は、中小企業基本法の規定に基づいている。すなわち、中小企業とは、資本金3億円以下または従業員300人以下の企業（ただし卸売業では同1億円以下または同100人以下、小売業では同5,000万円以下または同50人以下、サービス業では同5,000万円以下または同100人以下）で、それ以外を中堅企業とした。

（注2）回答を寄せられた静岡県内の株式公開企業30社の設備投資動向について別集計したものであり、図表2の全産業および地域別の集計結果には含まれない。